



χρυσές εκθέσεις | golden exhibitions

δημήτρης κούκος ■ ΜΙΚΡΗ ΑΝΑΔΡΟΜΗ

dimitris koukos ■ A SHORT REFERENCE TO THE PAST

χρυσές εκθέσεις | golden exhibitions

δημήτρης κούκος ■ ΜΙΚΡΗ ΑΝΑΔΡΟΜΗ

dimitris koukos ■ A SHORT REFERENCE TO THE PAST





ΜΑΝΟΣ ΣΤΕΦΑΝΙΔΗΣ ■ Ιστορικός Τέχνης

Δημήτρης Κούκος “μίμησις” και “ποίησις”

Άραγε η Τέχνη συμπληρώνει τη φύση δημιουργώντας όσα δεν θέλησε να φτιάξει ο Θεός; Ή μήπως, πάλι, η τέχνη δημιουργεί μ' ένθετο τρόπο μια άλλη πραγματικότητα που δρα παράλληλα προς τη φυσική; Είτε όμως έτσι, είτε αλλιώς, φαίνεται πως η τέχνη, συμπληρώνοντας τη φυσική μας εμπειρία, δύναται επιπλέον να την υπερβαίνει και άρα να μην ταυτίζεται μ' αυτήν· να μην τη μιμείται. Ήδη από τον 18ο αιώνα, δηλαδή από τους πρώτους Ρομαντικούς, το ανωτέρω δίλημμα έπαψε να έχει ισχύ. Η αριστοτελική “Μίμησις” της φύσης, από την τέχνη της, μεταμορφώνεται σε “Ποίησιν”, δηλαδή σε υπέρβαση της φυσικής πραγματικότητας, σε ποιητική ανάπλασή της. Έτσι, η ευρωπαϊκή αισθητική ξανακερδίζει προς νέα χρήση δύο ελληνικότερες λέξεις: Mimesis και Poiesis.

Ο Δημήτρης Κούκος είναι ένας ζωγράφος, ο οποίος σε κάθε του προσπάθεια επιδιώκει αυτήν ακριβώς την υπέρβαση, αυτόν τον

επανακαθορισμό ανάμεσα στην αισθητική εμπειρία και την ποιητική ερμηνεία του κόσμου. Η ζωγραφική του θα μπορούσε στενά να θεωρηθεί ως τοπογραφία και μάλιστα αφηρημένη ή λυρική. Κατ' ουσίαν, είναι ένα μεταίχμιο, μία καταγραφή, όχι της φυσικής εικόνας ή της οπτικής αισθητικής, αλλά της φυσικής ενέργειας και της οπτικής αποκάλυψης. Στους πίνακές του εκρήγνυνται μορφοπλαστικοί μικρόκοσμοι, ενώ η πλατιά πινελιά του χτίζει τις φόρμες μ' ένα αίσθημα μουσικό. Στον κόσμο του Κούκου δεν υπάρχει σκοτάδι ή σκιά· μονάχα φως. Το φως υποστασιοποιείται σε χρώμα και αναλαμβάνει να δημιουργήσει τον κόσμο των εικόνων, το σύμπαν των μορφών.

Ποίησις ή Μίμησις λοιπόν; Για τον Κούκο δεν τίθεται καν ερώτημα. Η ζωγραφική του, ιριδιζουσα και θερμή, είναι σαν να λέει, πως εάν η εικονοποιητική διαδικασία δεν μπορεί να συσχετισθεί άμεσα με το ποιητικό γεγονός, τότε δεν έχει λόγο ύπαρξης τίποτε άλλο....

ΜΑΝΟΣ STEPHANIDIS ■ Art Historian

Dimitris Koukos “mimesis” and “poiesis”

Does Art perhaps supplement nature by creating all that God did not want to create? Or does Art perhaps create in a divine way another reality which acts parallel with nature?

Either in one way or another, it seems that Art by supplementing and surpassing nature in such a powerful way, neither identifies with it nor imitates it.

Already, since the 18th century and more specifically from the Neo-Romantic era, the higher dilemma was no longer valid. The Aristotelian “Mimesis” where nature from art becomes metamorphosized into “Poiesis”, in other words surpassing nature's reality in its poetic form. So, European aesthetics once again attain two new and very Greek words: Mimesis and Poiesis.

Dimitris Koukos is an artist who with every effort aims at this very transgression, the boundary between the aesthetic experience and

the poetic interpretation of the world. Koukos art could be narrowly considered landscape painting and even abstract or lyrical. Essentially though, it is the recording not of the natural image or of a visual sensation, but of nature's energy and of visual discovery. Morphoplastic microcosms explode from his paintings while his wide brushstrokes create forms with a musical feeling.

In Koukos world darkness or shadow do not exist; only light. This light becomes colour and attempts to create a world of images, a universe of forms.

Poesis or Mimesis then? For Koukos, this is not a question. If the formation of these images cannot be directly compared with the poetic reality, then is no reason for existence. Nothing else...



Δημήτρης Κούκος ■ Μικρή Αναδρομή



Δρ ΙΩΑΝΝΗΣ ΒΑΣΙΛΑΡΑΣ ■ Διευθύνων Σύμβουλος INFOTE

Η ζωγραφική: μια καθημερινή έκφραση στους χώρους εργασίας

Η INFOTE, μέλος του Δικτύου για την Εταιρική Κοινωνική Ευθύνη, διακρίνεται σ' όλες τις δραστηριότητές της για την ευαισθησία της και την υψηλή κοινωνική της ευθύνη. Στο μέτρο των δυνατοτήτων της, είναι σταθερά αρωγός σε δράσεις και ενέργειες, που προάγουν την κοινωνία, την παιδεία και τον πολιτισμό. Κι αυτό, γιατί πιστεύουμε, ότι οι επιχειρήσεις στον τόπο μας πρέπει να έχουν κοινωνική ευθύνη και, όπως στην αρχαία Αθηναϊκή Πολιτεία, να ενδιαφέρονται έμπρακτα για την βελτίωση του κάθε πολίτη.

Μετά την, κατά κοινή ομολογία, άκρως επιτυχημένη συνεργασία της INFOTE με το Μουσείο Μπενάκη (Οκτώβριος – Νοέμβριος 2006), για την αναδρομική έκθεση του διακεκριμένου Έλληνα ζωγράφου NONDA (Επαμεινώνδα Παπαδόπουλου), αποφασίσαμε να δημιουργήσουμε το πρόγραμμα «ΧΡΥΣΕΣ ΕΚΘΕΣΕΙΣ – Η εικαστική παρέμβαση στους χώρους δουλειάς».

Η πρωτοβουλία αυτή έχει απώτερο στόχο, να γνωρίσει και το ευρύ κοινό, πως η INFOTE αναβαθμίζει τους χώρους εργασίας μεταφέροντας σε αυτούς την τέχνη και επαναφορτίζοντας τη λειτουργικότητά τους. Με τις σκέψεις λοιπόν αυτές, αποφασίσαμε να οργανώσουμε περιοδικά αναδρομικές εκθέσεις Ελλήνων καλλιτεχνών στους χώρους εργασίας και εξυπηρέτησης του κοινού της INFOTE, στην οδό Αμαλίας 32. Εδώ, παράλληλα με τους εργαζομένους και το κοινό που συναλλάσσεται μαζί μας, θα έχει τη μοναδική ευκαιρία να γνωρίζει ουσιαστικότερα την τέχνη και να συγκινείται από αυτήν και όχι απλώς να διακπεραιώνει τις υποθέσεις του.

Αυτή η πρωτότυπη προσφορά της INFOTE ξεκινά με το γνωστό ζωγράφο Δημήτρη Κούκο. Τίτλος της Έκθεσης: «Μικρή Αναδρομή». Η INFOTE πιστεύει, ότι με την πρωτοβουλία της αυτή, συμβάλλει στο γενικότερο στοίχημα του πολιτισμού στον τόπο μας, καισε περιμένει!

Dr IOANNIS VASSILARAS ■ INFOTE C.E.O.

Painting: An everyday expression in the workplace

INFOTE, a member of the Corporate Social Responsibility Network, is distinguished in all its activities for the sensitivity and high social responsibility it displays. To the extent possible, the company consistently supports activities and actions that promote society, education and culture. The reason is that we believe businesses in our country should have a social responsibility and be actively interested in the improvement of every member of society on the standards of Ancient Athens.

After the admittedly very successful cooperation of INFOTE with the Benaki Museum (October-November 2006) in organizing a retrospective exhibition of the famous Greek artist NONDA (Epameinondas Papadopoulos), we decided to launch the program “GOLDEN EXHIBITIONS – an artistic intervention in the workplace”.

The primary aim of this initiative is to make known to the wider public that INFOTE is upgrading the workplace by bringing art into it and recharging its functionality. With this concept in mind, the company decided to hold occasional retrospective exhibitions of Greek artists in the workplace and the service point in 32, Amalias Avenue, in the center of Athens. In this way, both our employees and the people that visit us will learn about the essence of art and feel moved by the exhibited works instead of simply attending to their business affairs.

This innovative offer by INFOTE will begin with the well-known artist Dimitris Koukos. The title of the Exhibition is “A short reference to the past”. INFOTE believes that contributes with this initiative to the general promotion of culture in our country and.....will be waiting for you!



Dimitris Koukos ■ A Short Reference to the Past



Καρέκλα, 1970 ■ Τέμπερα σε χαρτί, 35 x 50 εκ. .01
Chair, 1970 ■ Tempera on paper, 35 x 50 cm



Καρέκλα, 1970 ■ Τέμπερα σε χαρτί, 35 x 50 εκ. .02
Chair, 1970 ■ Tempera on paper, 35 x 50 cm



Φιγούρα, 1973 ■ Λάδι σε μουσαμά, 70 x 100 εκ. .03
Figure, 1973 ■ Oil on canvas, 70 x 100 cm



Από το γυμνό νυκτός, 1971 ■ Τέμπερα σε χαρτόνι, 35 x 50 εκ. 04
From night nude, 1971 ■ Tempera on cardboard, 35 x 50 cm



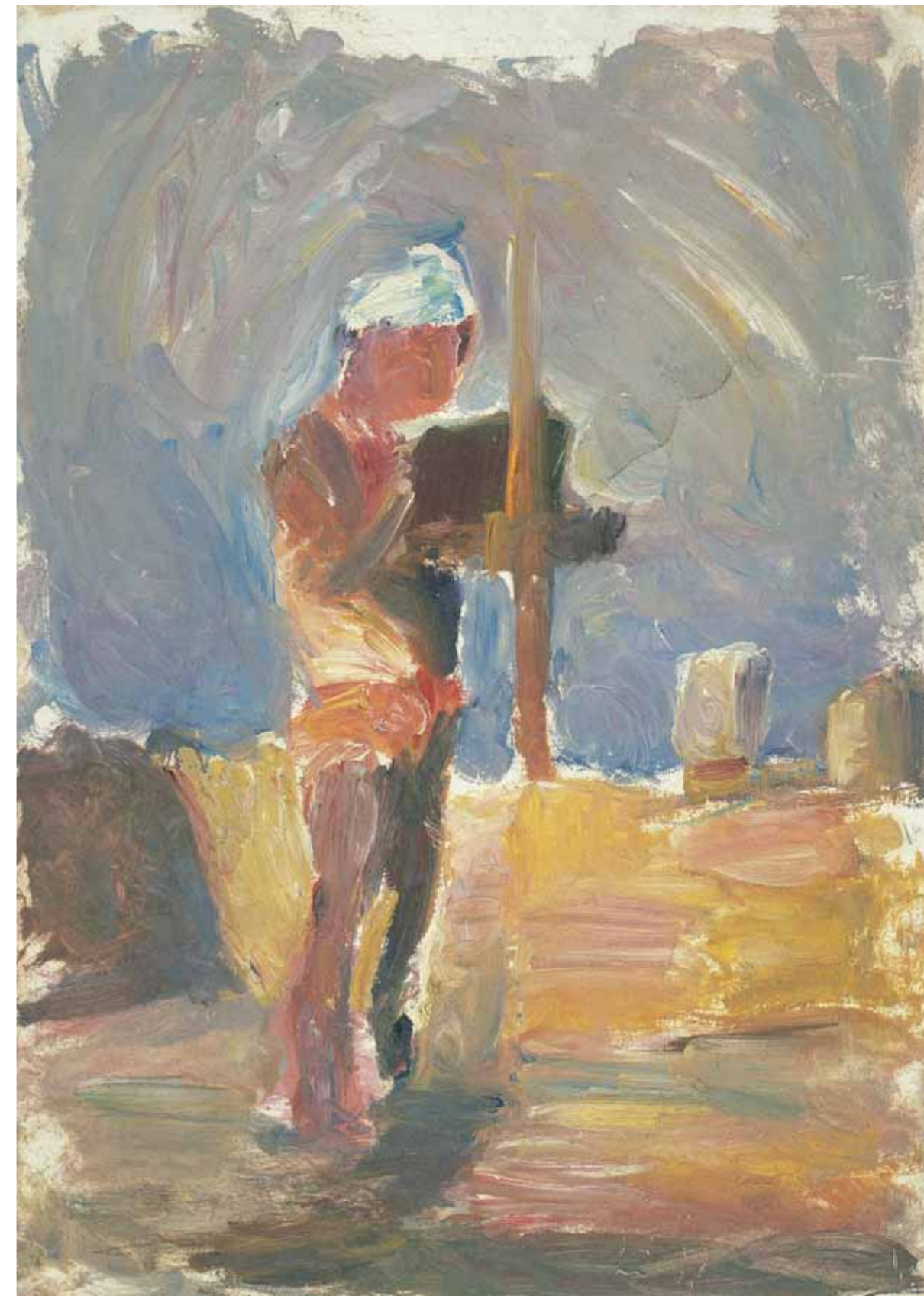
Από το γυμνό νυκτός, 1971 ■ Τέμπερα σε χαρτόνι, 35 x 50 εκ. 05
From night nude, 1971 ■ Tempera on cardboard, 35 x 50 cm



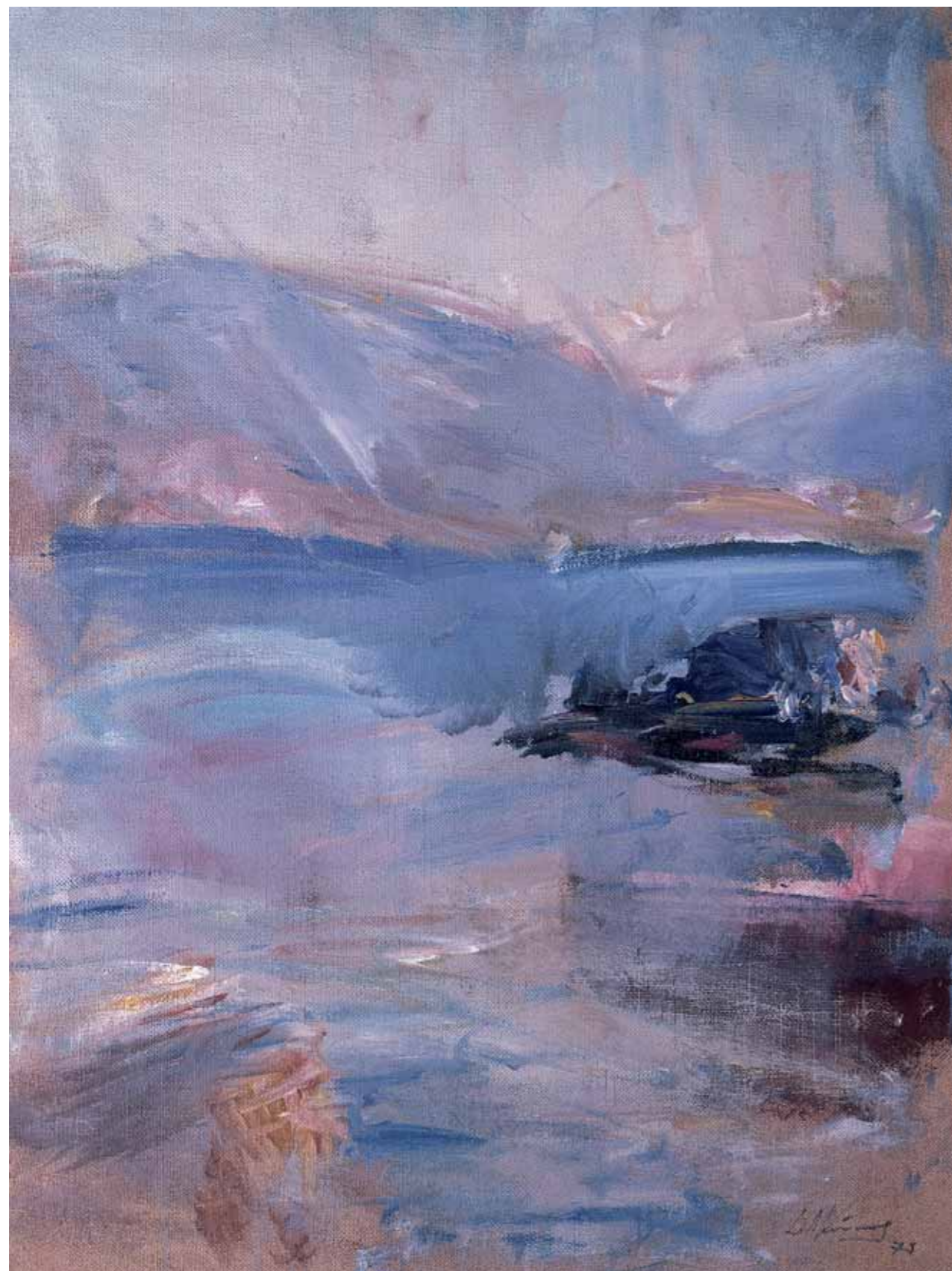
Από το γυμνό νυκτός, 1971 ■ Τέμπερα σε χαρτόνι, 35 x 50 εκ. 06
From night nude, 1971 ■ Tempera on cardboard, 35 x 50 cm



Από το γυμνό νυκτός, 1971 ■ Τέμπερα σε χαρτόνι, 35 x 50 εκ. 07
From night nude, 1971 ■ Tempera on cardboard, 35 x 50 cm



Φιγούρα στη Ρόδο, 1971 ■ Λάδι σε χαρτόνι, 35 x 50 εκ. 08
Figure at Rhodes, 1971 ■ Oil on cardboard, 35 x 50 cm



Από τη Μυτιλήνη, 1973 ■ Λάδι σε μουσαμά, 50 x 70 εκ.
From Mytilene, 1973 ■ Oil on canvas, 50 x 70 cm

09



Από τη Μυτιλήνη, 1973 ■ Λάδι σε μουσαμά, 50 x 70 εκ.
From Mytilene, 1973 ■ Oil on canvas, 50 x 70 cm

10



Από το στρατό, Ρόδος, 1974 ■ Ακρυλικό σε χαρτόνι, 30 x 20 εκ. .11
From the army, Rhodes, 1974 ■ Acrylic on cardboard, 30 x 20 cm



Από το στρατό, Ρόδος, 1974 ■ Ακρυλικό σε χαρτόνι, 50 x 35 εκ. .13
From the army, Rhodes, 1974 ■ Acrylic on cardboard, 50 x 35 cm



Από το στρατό, Ρόδος, 1974 ■ Ακρυλικό σε χαρτόνι, 35 x 35 εκ. .12
From the army, Rhodes, 1974 ■ Acrylic on cardboard, 35 x 35 cm



Από το στρατό, Ρόδος, 1974 ■ Ακρυλικό σε χαρτόνι, 50 x 35 εκ. .14
From the army, Rhodes, 1974 ■ Acrylic on cardboard, 50 x 35 cm



Από το Παρίσι, 1975-1976 ■ Μικτή τεχνική, 20 x 30 εκ. .15
From Paris, 1975-1976 ■ Mixed media, 20 x 30 cm



Από το Παρίσι, 1975-1976 ■ Μικτή τεχνική, 25 x 30 εκ. .16
From Paris, 1975-1976 ■ Mixed media, 25 x 30 cm



Από το Παρίσι, 1975-1976 ■ Μικτή τεχνική, 30 x 60 εκ. .17
From Paris, 1975-1976 ■ Mixed media, 30 x 60 cm



Φιγούρα Παρίσι, 1975 ■ Ακρυλικό σε χαρτί, 24 x 29 εκ.
Figure Paris, 1975 ■ Acrylic on paper, 24 x 29 cm



Φιγούρα Παρίσι, 1975 ■ Ακρυλικό σε χαρτί, 18 x 20 εκ.
Figure Paris, 1975 ■ Acrylic on paper, 18 x 20 cm



Φιγούρες στη Ρόδο, 1977 ■ Ακρυλικό σε χαρτόνι, 70 x 50 εκ.
Figures at Rhodes, 1977 ■ Acrylic on cardboard, 70 x 50 cm

20



Από το γυμνό νυκτός, 1972 ■ Τέμπρα σε χαρτί, 20 x 25 εκ. 21
From night nude, 1972 ■ Tempera on paper, 20 x 25 cm



Από το γυμνό νυκτός, 1972 ■ Τέμπρα σε χαρτί, 20 x 25 εκ. 22
From night nude, 1972 ■ Tempera on paper, 20 x 25 cm



Φιγούρα, 1972 ■ Τέμπρα σε χαρτί, 20 x 25 εκ. 23
Figure, 1972 ■ Tempera on paper, 20 x 25 cm



Φιγούρα, 1972 ■ Τέμπρα σε χαρτί, 20 x 25 εκ. 24
Figure, 1977 ■ Tempera on paper, 20 x 25 cm

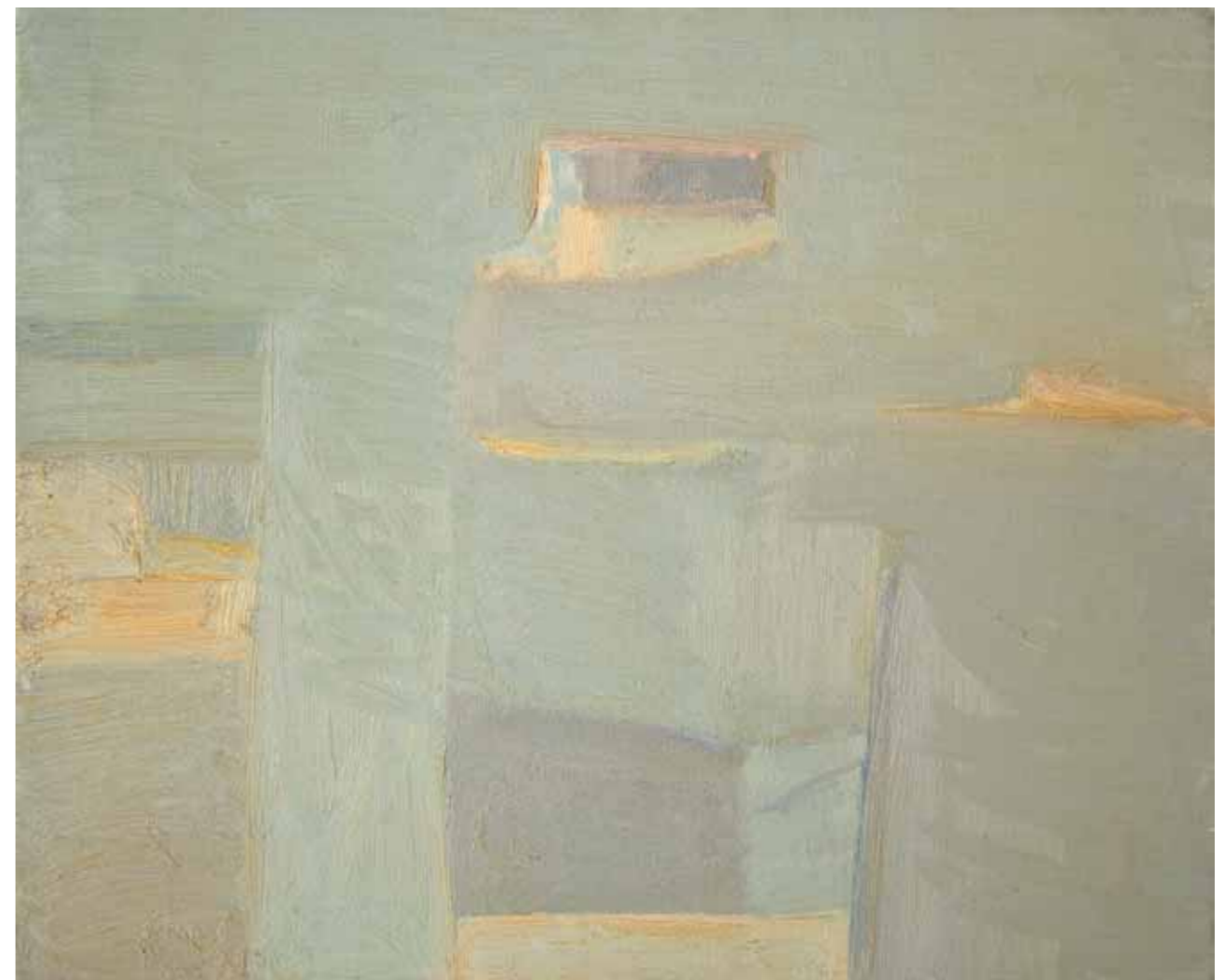


Φιγούρα, 1977 ■ Ακρυλικό σε χαρτόνι, 35 x 50 εκ. 25
Figure, 1977 ■ Acrylic on cardboard, 35 x 50 cm



Αίγινα, 1981 ■ Λάδι σε μουσαμά, 60 x 50 εκ.
Aegina, 1981 ■ Oil on canvas, 60 x 50 cm

26



Αίγινα, 1981 ■ Λάδι σε μουσαμά, 50 x 40 εκ.
Aegina, 1981 ■ Oil on canvas, 50 x 40 cm

27



Τίνος, 1999 ■ Ακρυλικό σε μουσαμά, 140 x 175 εκ.
Tinos, 1999 ■ Acrylic on canvas, 140 x 175 cm

28



Τοπία, 2006 ■ Ακρυλικό σε μουσαμά, 207 x 125 εκ.
Landscape, 2006 ■ Acrylic on canvas, 207 x 125 cm

29



Ψυχικό, 2006 ■ Ακρυλικό σε μουσαμά, 200 x 130 εκ.
Psihiko, 2006 ■ Acrylic on canvas, 200 x 130 cm

30



Χίος, 1998 ■ Ακρυλικό σε μουσαμά, 95 x 80 εκ.
Chios, 1998 ■ Acrylic on canvas, 95 x 80 cm

31



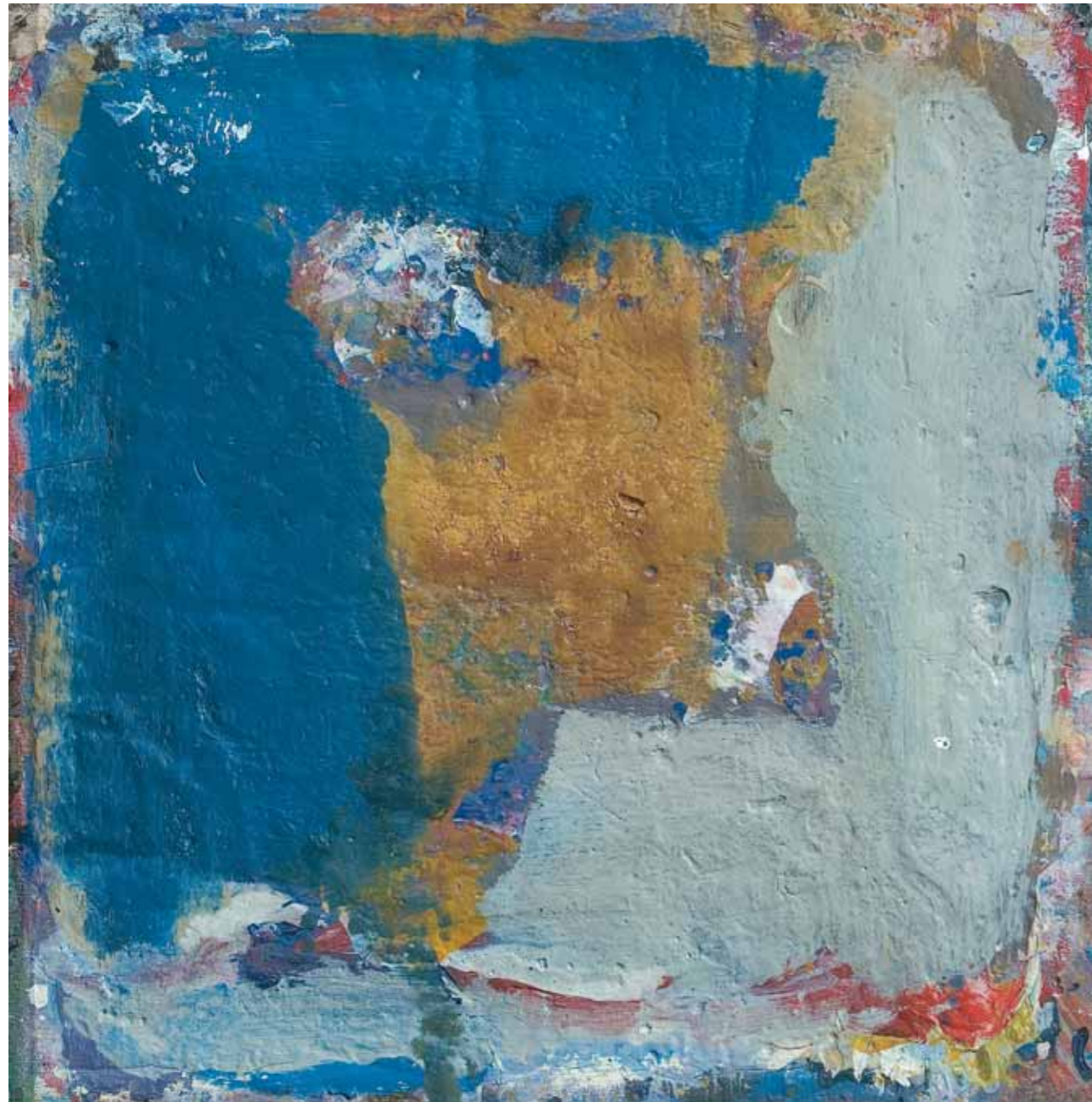
Τίνος, 1998 ■ Ακρυλικό σε μουσαμά, 200 x 150 εκ.
Tinos, 1998 ■ Acrylic on canvas, 200 x 150 cm

32



Σύνθεση, 2006 ■ Ακρυλικό σε μουσαμά, 40 x 60 εκ.
Composition, 2006 ■ Acrylic on canvas, 40 x 60 cm

33



Σύνθεση, 2006 ■ Ακρυλικό σε μουσαμά, 50 x 50 εκ.
Composition, 2006 ■ Acrylic on canvas, 50 x 50 cm

34



Σύνθεση, 2006 ■ Ακρυλικό σε μουσαμά, 100 x 150 εκ.
Composition, 2006 ■ Acrylic on canvas, 100 x 150 cm

35



Τένις, 2002 ■ Ακρυλικό σε μουσαμά, 35 x 50 εκ.
Tennis, 2002 ■ Acrylic on canvas, 35 x 50 cm

36



Εμπόδια, 2002 ■ Ακρυλικό σε μουσαμά, 70 x 50 εκ.
Obstacles, 2002 ■ Acrylic on canvas, 70 x 50 cm

37



Μήκος, 2002 ■ Ακρυλικό σε μουσαμά, 200 x 150 εκ.
Long jump, 2002 ■ Acrylic on canvas, 200 x 150 cm

38



Σέριφος, 2005 ■ Ακρυλικό σε μουσαμά, 207 x 142 εκ.
Serifos, 2005 ■ Acrylic on canvas, 207 x 142 cm

.39



Σύνθεση, 2004 ■ Ακρυλικό σε μουσαμά, 167 x 140 εκ.
Composition, 2004 ■ Acrylic on canvas, 167 x 140 cm

.41



Ρόδος, 2004 ■ Ακρυλικό σε μουσαμά, 100 x 70 εκ.
Rhodes, 2004 ■ Acrylic on canvas, 100 x 70 cm

.40



Σέριφος, 2005 ■ Ακρυλικό σε μουσαμά, 207 x 210 εκ.
Serifos, 2005 ■ Acrylic on canvas, 207 x 210 cm

.42



Ρόδος, 2004 ■ Ακρυλικό σε μουσαμά, 150 x 200 εκ.
Rhodes, 2004 ■ Acrylic on canvas, 150 x 200 cm

.43



www.infote.gr • Μιχαλακοπούλου 184 • 115 27 Αθήνα • Τηλ.: 800 110 1888 (χωρίς χρέωση) • Fax: 210 9204298
www.infote.gr • 184 Μιχαλακοπούλου Str. • 115 27 Athens • Tel.: 800 110 1888 (free of charge) • Fax: 210 9204298

